

1.商品の説明

【製品同梱物】

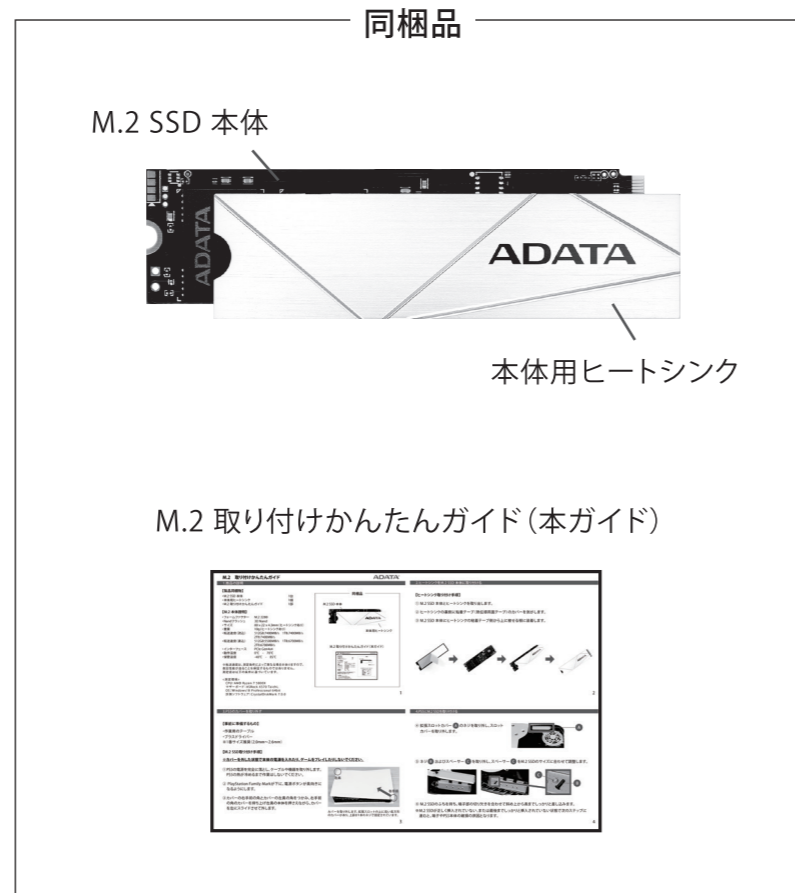
・M.2 SSD 本体	1台
・本体用ヒートシンク	1個
・M.2 取り付けかんたんガイド	1部

【M.2 本体説明】

・フォームファクター	M.2 2280
・Nandフラッシュ	3D Nand
・サイズ	80 x 22 x 4.3mm (ヒートシンクあり)
・重量	10g (ヒートシンクあり)
・インターフェース	PCIe Gen4x4
・動作温度	0°C - 70°C
・保管温度	-40°C - 85°C

<測定環境>

CPU: AMD Ryzen 7 5800X
 マザーボード: ASRock X570 Taichi,
 OS: Windows10 Professional 64bit
 計測ソフトウェア: CrystalDiskMark 7.0.0

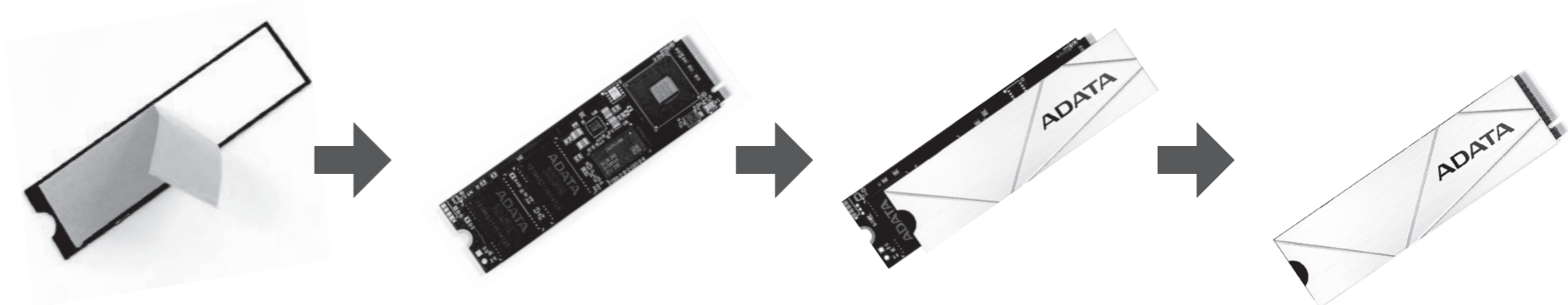


1

2.ヒートシンクをM.2 SSD 本体に取り付ける

【ヒートシンク取り付け手順】

- ① M.2 SSD 本体とヒートシンクを取り出します。
- ② ヒートシンクの裏側に粘着テープ(熱伝導両面テープ)のカバーを剥がします。
- ③ M.2 SSD 本体にヒートシンクの粘着テープ側から上に被せる様に装着します。



2

3.PS5のカバーを取り外す

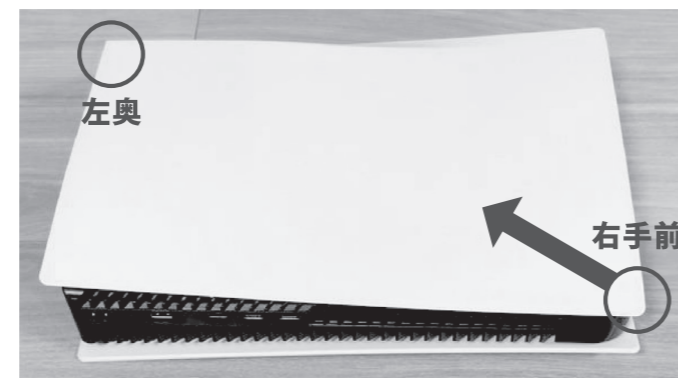
【事前に準備するもの】

- ・作業用のテーブル
- ・プラスドライバー
- ※1番サイズ推奨(2.0mm~2.6mm)

【M.2 SSD取り付け手順】

※カバーを外した状態で本体の電源を入れたり、ゲームをプレイしたりしないでください。

- ① PS5の電源を完全に落とし、ケーブルや機器を取り外します。PS5の熱が冷めるまで作業はしないでください。
- ② PlayStation Family Markが下に、電源ボタンが奥向きになるようにします。
- ③ カバーの右手前の角とカバーの左奥の角をつかみ、右手前の角のカバーを持ち上げ左奥の本体を押さえながら、カバーを左にスライドさせて外します。

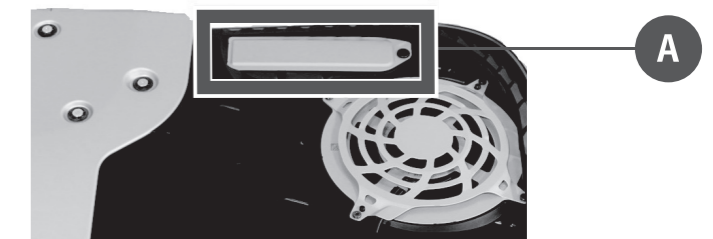


カバーを取り外します。拡張スロットの上に長い長方形のカバーがあり、上部が1本のネジで固定されています。

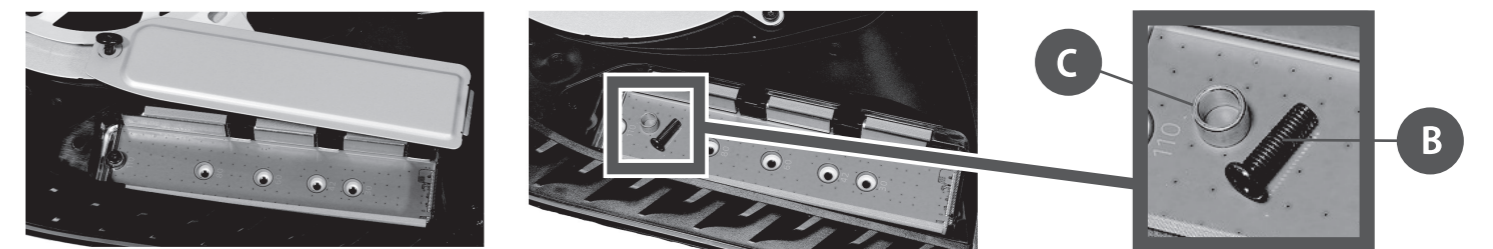
3

4.PS5にM.2 SSDを取り付ける

- ④ 拡張スロットカバー **A** のネジを取り外し、スロットカバーを取り外します。



- ⑤ ネジ **B** およびスペーサー **C** を取り外し、スペーサー **C** をM.2 SSDのサイズに合わせて調整します。



- ⑥ M.2 SSDのふちを持ち、端子部の切り欠きを合わせて斜め上から奥までしっかりと差し込みます。
 ※M.2 SSDが正しく挿入されていない、または最後までしっかりと挿入されていない状態で次のステップに進むと、端子やPS5本体の破損の原因となります。

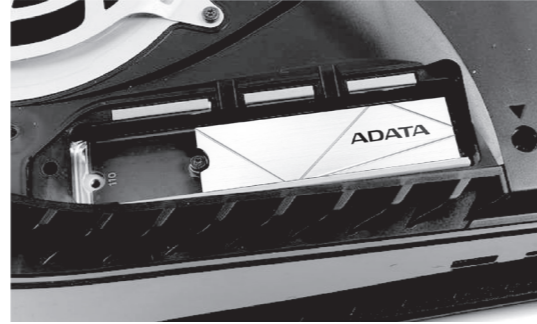
4

M.2 取り付けかんたんガイド

ADATA®

5. PS5にM.2 SSDを取り付ける

⑦ M.2 SSDを下に倒して、ネジで固定し、拡張スロットカバーを取り付け、ネジを締めます。



⑧ 上端から少し離れた位置(2cm程度)から、カバーをスライドさせて元の場所に取り付けます。
カバーが固定されるとカチッという音がします。

⑨ 電源コード、ケーブル類、ベースを取り付けて電源を入れます。
PS5の電源を入れると、フォーマットの案内が表示されます。画面の指示に従って、M.2 SSDをフォーマットします。

【注意事項】

・初めてM.2 SSDをPS5に使用する場合は、M.2 SSDを取り付けたあとにフォーマットする必要があります。M.2 SSDをフォーマットすると、ドライブ内に保存されているデータは消去されます。この方法で消去されたデータは復元できません。重要なデータを消してしまうことのないようご注意ください。

・データの保存中またはM.2 SSDのフォーマット中に電源を切らないでください。データが消失したり、M.2 SSDやPS5が破損したりする恐れがあります。ヒートシンクや熱伝導シートなどの放熱構造なしでM.2 SSDを使用しないでください。

・M.2 SSDにははじめから放熱構造を持つ場合と、別途購入して取り付ける必要がある場合があります。

詳しくはPS5公式ホームページをご参照ください。

5

7. 保証対象外について

【保証対象外】

・本保証はゲームのデータを含む、本製品内のあらゆるデジタルデータに適用されません。
ADATAは保証サービスの間および後、製品に保存されたデジタルデータの完全性を保証せず、また修理された製品に保存されたデジタルデータの破損または損失に対して責任を負いません。

また、ADATAはいかなる場合も、製品の配送中における、一切の製品の破損および製品に保存されたデジタルデータの損失に対して責任を負いません。

製品にデジタルデータがある場合、保証サービスを受けるために製品をADATAにお送りいただく前に、製品からデジタルデータをバックアップし、削除することを推奨します。

・適用される法規により許可される範囲において、ADATAはいかなる場合も、本保証に基づき、製品により生じた一切の逸失利益、予想されるデジタルデータの損失、または間接的、偶発的、あるいは派生的損失に対して責任を負いません。よって、本製品に接続された製品(ゲーム機器など)の保証はできかねます。

・ADATAは消費者向けおよび一般ビジネス向けの製品を製造しています。

製品は高度な精密技術または特殊アプリケーション向けに設計されていないため、医療機器および医療関連機器、軍事機器および軍事関連機器、航空機、交通管制装置、災害予防システム、燃焼制御システム、原子力発電システム、またその他の、装置に不具合や故障が発生した場合に人体に危害や生命を脅かす恐れのある生命維持装置やその他緊急設備に製品を使用することは推奨されません。ADATAは上述のような使用に起因する人体の傷害や生命、資産の損失や損傷に対して一切責任を負いません。

・ADATAは製品に関して、商品性または特定目的に対する適合性のあらゆる保証を含め、明示的または黙示的を問わず、その他一切の保証を放棄します。

特定の国または地域の任意の法規によって、黙示保証(即ち、商品性および適合性の保証)の除外が禁止されている場合、ADATAの黙示保証条項には、その法規または本保証の保証条項のいずれか短いほうが適用されます。

※本製品は株式会社ソニー・インタラクティブエンタテインメントのライセンスプログラムの下で開発された商品ではございません。

互換性および速度は、すべてのゲームタイトルにて保証されるものではありません。

※PCIeは、PCI-SIGの登録商標です。

※NVMeはNVM Express, Inc.の商標です。

※“PlayStation”、“PS5” “PS4”は、株式会社ソニー・インタラクティブエンタテインメントの商標または登録商標です。

7

6. 保証について

【保証について】

購入日から5年間保証の対象。または、TBWの保証期間に基づきます。

・本書の諸条件に従い、ADATAは適用される保証期間内において、お客様に不具合製品の交換または修理サービスを無償で提供します(以下、「保証サービス」という)。

保証期間は最初のお買い上げ日から開始されます。

保証サービスが必要な場合、最初のお買い上げ日を証明できる文書をご提出いただきます。

・サポートが必要な場合は製品をお買い上げになった地域の販売店、販売代理店、またはADATAのサポートウェブサイトにお問い合わせください。販売店、販売代理店、またはADATAのサポートウェブサイトページでのリクエストを通じ、ADATAはADATA本社より保証サービスを提供します。お客様がADATAより直接サポートを受ける場合、製品をADATAに送付していただく際の送料と関連の保険費用はお客様の負担となり、保証サービスが完了した後、製品をお客様に返送する際の一切の送料および関連の保険費用はADATAが負担します。

・注意事項:

(1) ADATAは、製品修理の代わりとして在庫からの予備製品で不具合製品を交換し、交換後ADATAはその単独の裁量で不具合製品を廃棄します。

この場合、お客様がお受け取りになる修理後の製品はお客様が保証サービスに出した当初の製品ではなく、当初の製品はお客様に返却されません。

(2) 製品の製造が終了している、または工場の修理サービスが提供されなくなった場合、ADATAはその単独の裁量でその製品に代わり、同等クラスの代替品を提供します。

【保証範囲と免責条項】

・本保証は、次を含め、またこれらに限らず、人為的ミスに関連する要因またはその他あらゆる一般的でない要因により引き起こされた製品の欠陥または破損に対して適用されません。

(1) 天災などの不可抗力、またはあらゆる人物による不適切な使用によって生じた故障または破損。

(2) 未認可の技術者により修理または分解された製品。

(3) 保証ラベルに改ざん、破損、紛失がある場合。

(4) 製品シリアル番号がADATAの記録に適合しない、または確認が困難な場合。

6